

Segunda parte da minha descrição, o mais objectiva possível, das principais novidades do AutoCAD 2006. Deixo de fora os blocos dinâmicos que, por si só, justificam um documento técnico. Esta segunda parte já foi feita sobre a versão que foi colocada à venda e em distribuição pelos subscritores.

Tramas

Na sequência das melhorias registadas na versão 2005, a aplicação e a edição de tramas (tracejados) tem as seguintes alterações nesta versão:

- **Nova caixa e especificação de origem** - A caixa de criação de tramas (comando BHATCH) e de edição de tramas (comando HATCHEDIT) mudou consideravelmente. Para além de algumas opções novas, o separador *Advanced* foi "promovido" a um botão de expansão. Na área *Hatch origin* podemos especificar directamente a origem para as tramas através de dois processos: indicar no desenho a origem ou considerar sempre um dos quatro cantos das fronteiras. Quando se faz o *Inherit Properties* pode-se manter a origem da trama a copiar.

Comentários - A especificação automática da origem da trama ou a sua indicação a partir da caixa é útil e evita criar um sistema de coordenadas ou alterar a variável SNAPBASE. O botão de expansão parece-me irritantemente inútil, não temos espaço para ver toda a caixa? Este botão já existia para os comandos PLOT e PAGESETUP.

- **Separação de tramas** - Se marcarmos a opção *Create separate hatches*, as tramas ficam separadas quando se marcam diferentes áreas num mesmo comando.

Comentários - Útil para edição. Apesar de podermos aplicar tramas com um único comando, por vezes queremos editá-las separadamente.

- **Recriação de fronteira** - A fronteira pode ser retirada, recriada e alterada em edição. Se uma trama deixa de ser associativa, podemos, através da edição, recriar a fronteira e devolver a associatividade à trama.

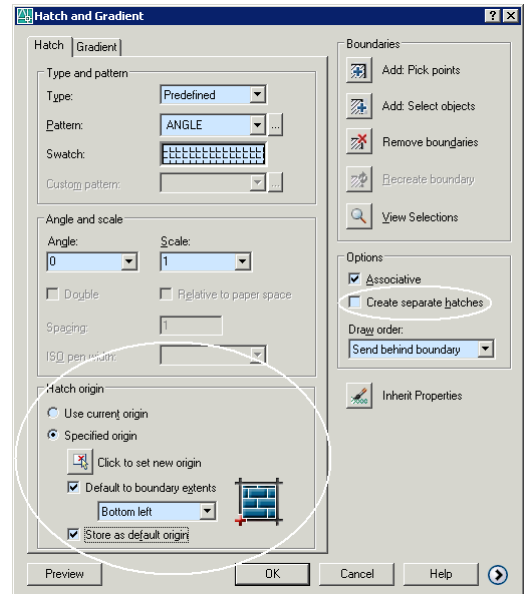
Comentários - Antes desta versão, a partir do momento em que uma trama deixasse de ser associativa, não a podíamos reassociar. Agora está resolvido. Útil.

- **Comando Gradient** - Novo comando que abre o comando BHATCH, separador GRADIENT.

Comentários - Mais um comando desnecessário.

- **Propriedades de tramas com área** - As propriedades das tramas incluem, agora, a sua área e área cumulativa, caso exista mais do que uma trama seleccionada.

Comentários - Tem a sua utilidade.

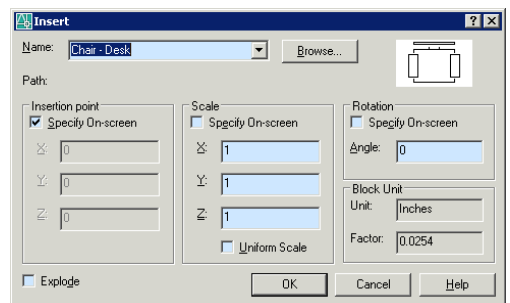


Blocos e atributos

Uma das principais áreas onde ocorreram mudanças assinaláveis foi a dos blocos e atributos. Deixando de fora os blocos dinâmicos, uma das maiores novidades desta versão e que serão objecto de um futuro documento técnico, apresentam-se as novidades em termos de blocos não-dinâmicos e de atributos.

- **Escalas de conversão e comando INSERT** - O comando INSERT mostra o *preview* do bloco, identifica a unidade com que o bloco foi feito e qual o factor de conversão em relação à unidade definida no desenho. Assim, quando inserimos blocos ou desenhos com o comando INSERT ou através do *Design Center* (por arrastamento ou duplo clique), é mostrado qual o factor de conversão aplicado.

Comentários - Atenção a esta alteração, que mexe com o que é costume e obriga a verificar qual a unidade definida para o desenho actual (comando UNITS) e também a um melhor cuidado na escolha



NOTA: Cópia e divulgação só com autorização escrita de João Santos

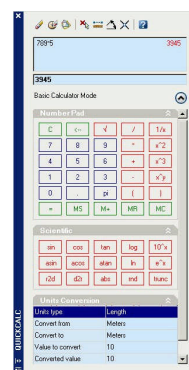
das unidades quando se definem blocos. O *preview* do bloco é uma boa adição.

- **Comando EATTEXT melhorado** - A extracção de valores de atributos, através do comando EATTEXT, foi drasticamente melhorada. A tabela resultante pode ser trabalhada dentro do comando (por exemplo, esconder, mover, reordenar e renomear colunas) e ser directamente colocada no desenho. Outras melhorias consistem em poder excluir blocos sem atributos e a informação de blocos que não são atributos, como posição, escalas, etc. Se escolhermos a opção de colocar a tabela no desenho, podemos escolher qual o seu estilo e incluir um avisador para o caso de se alterar algum valor de atributo que altere a tabela.
Comentários - Excelente melhoria e correcção dos defeitos que o comando apresentava.
- **Comando ATTDEF** - O comando para a criação dos atributos tem a nova opção *Lock Position in Block* que permite bloquear a posição dos valores de atributos na inserção de blocos.
Comentários - Pode ter a sua utilidade, principalmente ao nível de gestão de utilizadores.

Outras novidades

Sem ser exaustivo, aqui ficam mais algumas novidades interessantes:

- **Calculadora gráfica** - O comando QUICKCALC (CTRL+8) mostra uma calculadora gráfica que permite a aplicação de funções matemáticas, trigonométricas e científicas. A exemplo do velho comando CAL, podem-se incluir *osnaps*. Dois dos painéis permitem o acesso a um conversor de unidades e à utilização ou definição de variáveis que permanecem para qualquer desenho. Para já, estão incluídos os atalhos do comando CAL, como, por exemplo, MEE para (END+END)/2.
Comentários - Excelente e útil novidade.
- **Tabelas** - Podemos efectuar cálculos simples em tabelas, como operações aritméticas, contagens ou médias, muito ao estilo do Excel.
Comentários - Útil inovação.
- **Campos de texto** - Para alguns parâmetros, mostra uma nova caixa para aplicação de um factor de conversão, prefixo, sufixo, separadores decimal e de milhares e controlo da supressão de zeros.
Comentários - Tem a sua utilidade.
- **Comando BOUNDARY** - Este comando não apresenta novas opções, mas a caixa está muito mais simplificada e deixou de fora todas as opções do BHATCH que não se aplicavam.
Comentários - Não ganhamos nada, mas simplifica.
- **Menus e barras de ferramenta** - A optimização da área gráfica foi completamente alterada através de uma nova programação XML. O novo comando CUI substitui o comando CUSTOMIZE e mostra uma enorme caixa onde se pode configurar facilmente menus, barras de ferramentas e atalhos, muito ao estilo dos programas *Office*. Podemos acrescentar listas às barras de ferramentas (*layers*, estilos, etc).
Comentários - O procedimento está muito mais facilitado, mas ainda tenho de explorar melhor e verificar a importação de menus e barras de versões anteriores. O <ESC> não tira a caixa (*bug?*).
- **Multilinhas** - Os estilos e a edição de multilinhas têm novas caixas, mas sem novas funcionalidades.
Comentários - A criação de estilos está mais facilitada e a sua edição também, mas ainda continua a ser uma matéria com um campo de aplicação muito restrito.
- **Recuperação de desenhos** - Através do novo comando DRAWINGRECOVERY (mais fácil através do menu *File, Drawing Utilities*) podemos recuperar ficheiros BAK (versão anterior) ou SV\$ (gravações periódicas) sem ter de ir à sua procura, normalmente numa pasta que está escondida.
Comentários - Bom utilitário, facilita bastante a recuperação de desenhos.
- **Workspace** - Existe agora o comando WORKSPACE, com direito a barra de ferramentas, que permite definir conjuntos de barras de ferramentas, menus e caixas *modeless*.
Comentários - Ainda tenho de fazer mais algumas experiências, mas para já, ao contrário dos perfis de utilizador, os *workspaces* incluem as caixas *modeless* (PROPERTIES, *Design Center*, *Tool Palettes*) e creio que não permitem a sua exportação.



NOTA: Cópia e divulgação só com autorização escrita de João Santos